

大南方新矽谷推動方案  
114年度智慧雨林產業創生補助計畫

# 智慧餐飲

補助計畫說明會

主辦單位



經濟部商業發展署  
Administration of Commerce, MOEA



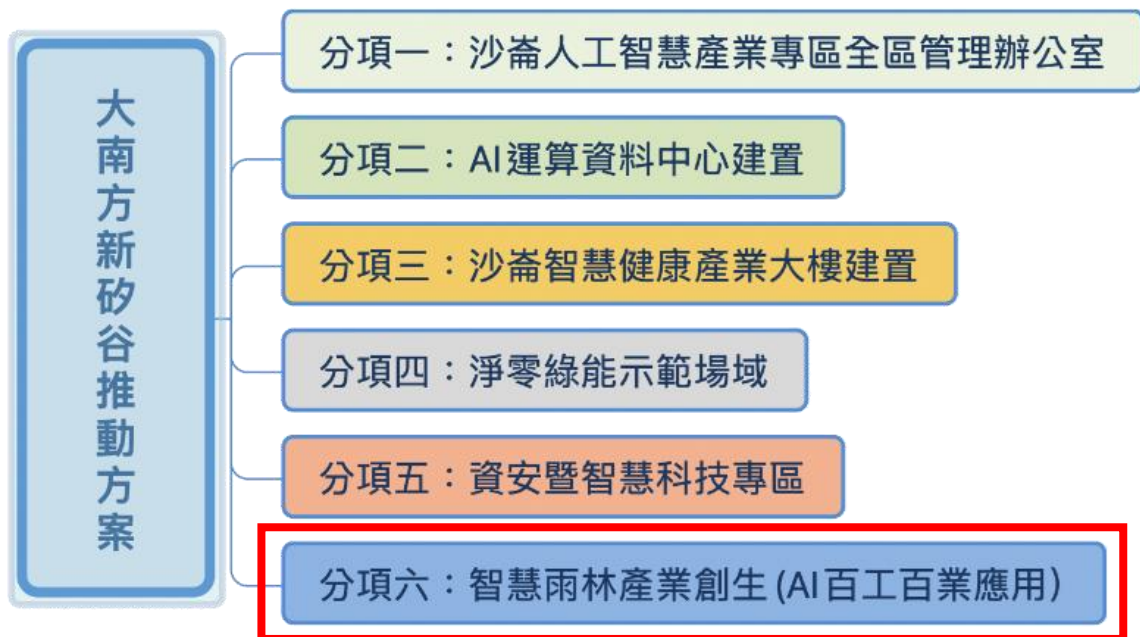
NSTC 國家科學及技術委員會  
National Science and Technology Council

執行單位



財團法人資訊工業策進會  
INSTITUTE FOR INFORMATION INDUSTRY

## 壹、政策依據



### 大南方新矽谷推動方案

- 打造臺灣成為人工智慧之島，並以跨中央地方、跨部會、跨產學研建構大南方產業生態系的全新思維，讓臺灣AI技術研發能力進展到AI系統開發能力，達成「均衡臺灣」、「韌性臺灣」及「健康臺灣」之目標。
- 以臺南沙崙智慧綠能科學城為核心，運用「擴算力」、「引人才」、「鏈場域」、「展應用」四大策略，結合嘉義到屏東的產業廊帶，促成**產業AI化**。

### 智慧雨林產業創生

- 透過**業界與學界共同提案**發展AI解決方案，**鏈結大南方在地場域之大專校院**參與產業技術升級，掌握產業需求，增進AI知能，**提升未來就業機會**。
- 協助**服務業**將AI技術應用至服務場域中，提升品質、效率、決策能力，促進**產業升級與轉型**。



# 餐飲AI服務示範案(示範案)

本計畫**聚焦大南方餐飲產業需求**，結合學界與資服能量，推動AI人才培育與應用導入。透過串聯可擴散的AI加值模組，建構AI服務示範場域，**藉由提升出餐效率、翻桌率，有效降低客訴，促進餐飲服務品質升級。**

## 餐飲AI解決方案(擴散案)

鼓勵資訊服務業發展具擴散性的餐飲AI增值模組，協助南部餐飲業者快速增值現有科技應用，提升營收、降低成本，並優化服務體驗，推動產業升級。

# 參、示範案

## 補助計畫申請說明

# 一、計畫依據及目標

## 計畫依據

依據行政院「智慧科技大南方產業生態系推動方案（114-118年）」、「經濟部協助產業創新活動補助獎勵及輔導辦法」、「經濟部對民間團體及個人補助（捐）預算執行管考作業注意事項」及「國家科學及技術委員會補助專題研究計畫作業要點」訂定補助申請須知。

## 計畫目標

推動大南方餐飲業者導入AI技術，解決產業痛點，提升市場競爭力。透過鏈結學界研發成果及實作人才培育，由大專校院不同領域（跨系所）組成跨域研究團隊參與，共同開發創新解決方案，推動可擴散的AI應用模式，提升產業營運效率、改善顧客體驗，推動智慧餐飲發展，帶動南部餐飲產業升級與經濟成長。

## 二、推動機制

### 補助重點

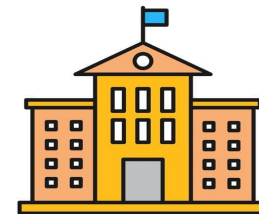
對焦產業需求，鏈結學界與資服能量，培育產業AI人才，發展餐飲業AI應用服務



餐飲服務業



資訊服務業



跨域研究團隊

**餐飲業者**

提出需求、驗證場域

**資服業者**

系統工具、產品服務  
次年度需進行相關研發成果  
之維護、運營及擴散至3個場域

**大專校院**

人才培育、技術加值

由**餐飲服務業者**

依場域需求及徵案主題提出計畫  
與資訊服務業及學校合作

餐飲場域導入整體性AI服務實證，加速場域導入AI技術應用。

學界籌組跨域研究團隊，提出升級研發方案，及進行實作人才培育

**AI服務解決方案**

## 三、申請資格

詳細參照申請須知P.5-P.8

### 餐飲業者

1. 符合「商業登記/公司登記或稅籍登記」
2. 稅籍登記之營業項目符合財政部稅務行業標準分類（小類）：餐飲（561-563）。
3. 非屬銀行拒絕往來戶，且最近一年度公司淨值為正值。

### 大專校院

1. 須為國科會受補助機構
2. 主持人須任職技專及私大，具推動產學合作相關單位行政主管以上層級經驗者佳
3. 共同主持人不限任職技專及私大，一般大學可擔任並共同參與
4. 2系所以上參與，包含智慧餐飲領域實務研究及AI技術科系教師

(以上皆須符合國科會補助專題研究計畫作業要點規定)

### 資服業者

1. 依「公司法」設立登記之本國公司
2. 營業項目登記為一  
I301010 資訊軟體服務業、  
I301020 資料處理服務業、  
I301030 電子資訊供應服務業

## 以下情形不得申請



陸資投資企業



分公司

本國設立及外國營利事業在臺設立之分公司



## 四、徵案主題範疇

詳細參照申請須知P.9-P.10

主題		製作端-AI 餐食供應	門店端-AI 門店管理	顧客端-AI 精準顧客經營
主題說明		包含食材採購、庫存管理、菜單設計、廚房生產及餐食供應等，應用AI技術解決供餐流程問題，以優化餐飲供應鏈與製作流程。	包含門市營運、巡檢管理、人力排班與外送調度等，應用AI技術解決門店管理問題，以提升管理效率。	包含市場趨勢、顧客需求、會員管理、個性化推薦、行銷與優惠推播等，應用AI技術精準掌握客群，以提升顧客終身價值（LTV）與品牌黏著度。
方案舉例 建議但不限於		如：AI需求預測與供應鏈管理、動態菜單調整、智慧廚房、AI食材檢測、智慧烹飪助手、智慧食品安全監控等，降低成本提升穩定性。	如：智慧巡檢、AI 自動排班、即時人力調派、AI動態定價、AI智慧點餐、AI送餐機器人、智慧員工培訓等，確保營運順暢。	如：AI會員分群與精準行銷、AI個性化點餐推薦、AI動態優惠推播、AI顧客服務、AI語音助理等，提高顧客終身價值（LTV）。
自訂 指標 各至少2 項	場域 自訂	企業營運成本降低%、庫存週轉率提升%、出餐效率提升%、訂單準確率提升%、食材浪費率降低%等	排班效率提升%、員工流動率/留任率提升%、翻桌率提升%等。	客訴率降低%、顧客回購率提升%、會員活躍率提升%、行銷轉換率提升%等。
	學界 自訂	促進產業效益指標（不含論文發表）： 1.促進創新技術/產品/服務開發(項) 2.改良現有技術/產品/服務(項)		



## 五、必要條件及關鍵指標

詳細參照申請須知P.8、P.11

### 必要條件

- 計畫場域須位於**嘉南高屏**，餐飲業者須具場域經營權。
- 導入**2項以上AI加值方案模組**，且須透過系統整合，提供整合性服務體驗於餐飲服務業者(如:AI餐食供應、AI門店管理、AI精準顧客經營)。
- 須與**大專校院不同領域(跨系所)所組成跨域研究團隊**共同提案，促進學生參與研究及實作人才培育，並完成**提案單位合作意向書**，場域業者、資服業者和大專校院確認合意分工並共同執行

### 關鍵指標

- 服務效率提升**20%**  
(如:同一時段服務人數增加20%)
- 強化營收增長動能  
營業額提升至少**10%**
- 擴大投資與技術創新  
衍生投資額至少**500萬元**  
(含餐飲業者自主投入經費、自行增資或吸引外在投資，以及資服業者衍生投資額等)
- 永續指標自訂**1項**
- 學界參與計畫**人才培育**  
(含至配合場域實作人才培育)

## 六、補助經費說明

詳細參照申請須知P.11



餐飲服務業

### 經費規模

至少新臺幣 **1,000萬**元

補助新臺幣 **500萬元**為上限

補助款 ≤ 自籌款 ≤ 實收資本額

◎提案經費：含自籌款至少新臺幣1,000萬元。

不得提供及使用大陸廠牌資通產品、軟體及服務



大專校院  
跨域研究團隊

### 經費規模

補助新臺幣 **750萬**元為上限

屬「研究案」件數數量管制

出具 合作意向書，配合 業者執行及管考

## 七、全案執行期程

### 計畫說明會

- ① 臺南沙崙(4/11)
- ② 高雄軟體園區(4/15)
- ③ 屏東市讀者城市(4/16)
- ④ 嘉義太保(4/17)

### 徵案公告

4/02

4/17  
前

### 截止收件

5/6



### 審查會議

- ① 資格審查
- ② 補件作業(3個工作天內補件)
- ③ 提案簡報審查

5/15  
前

### 公告名單

5/30  
前



### 期中審查

- ① 關懷訪視
- ② 進度報告
- ③ 大專校院第二期款項請領

7/31  
前

- ① 簽約作業
- ② 第一期款請領  
(餐飲業者及大專校院)

關懷訪視

### 期末審查

- ① 期末報告
- ② 餐飲業者期末補助款請領

11/20

## 八、申請方式

詳細參照申請須知P.12

申請方式	受理日期	計畫執行期間
紙本申請	即日起至 114年 5月 6日	114年 4月 2日至 114年 11月 20日



**郵寄**至指定地址（711臺南市歸仁區歸仁十三路一段6號-財團法人資訊工業策進會收，註明：**114年度智慧雨林產業創生補助計畫-智慧餐飲領域（示範案）**申請文件）。

依**郵戳時間**認定，逾時不予受理。

## 九、應備文件

詳細參照申請須知P.13-14

### 資格文件



非屬銀行拒絕往來戶  
及無退票紀錄



淨值（權益總額）  
為正值

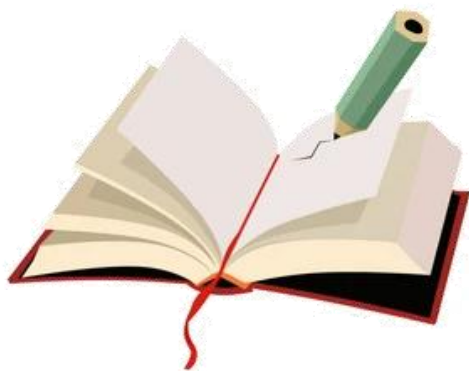


無欠稅證明



蒐集個人資料告知事項  
暨個人資料提供同意書

### 計畫文件



- ① 提案計畫書紙本一式7份，另提供電子檔1式，並以電子郵件方式交付。
- ② 本次提案合作之餐飲業者、大專校院、資服業者，簽訂計畫合作意向書，一式2份。
- ③ 餐飲業者之切結聲明書。

## 十、審查重點與權重

詳細參照申請須知P.16

項目	審查重點	權重
應用創新性	<ul style="list-style-type: none"> <li>明確對應南部餐飲業痛點，具體提出 AI 解決方案，能有效改善餐飲業營運成效。</li> <li>AI 加值解決方案相較現況之創新突破之處。</li> <li>結合業者既有技術，學界提供跨域研究能量支持，共同產出創新解決方案。</li> </ul>	30%
企劃完整性	<ul style="list-style-type: none"> <li>所提之 AI 應用符合市場或消費者需求，或可解決餐飲業問題。</li> <li>計畫書具完整性（包含中長期營運計畫）。</li> <li>計畫預期效益、KPI（各項效益指標應合理訂定）。</li> <li>學界產出協助產業技術升級及實作人才培育之預期成果。</li> <li>鏈結大南方地區，於大南方設置實體服務據點，強化場域落地應用與在地效益。</li> </ul>	20%
市場擴散性	<ul style="list-style-type: none"> <li>AI 加值應用具可持續獲利的商業模式或持續經營方式。</li> <li>所提出之 AI 加值應用可進行複製擴散應用於國內外更多店家。</li> <li>學界規劃研發成果擴散產業應用方案。</li> </ul>	20%
團隊執行能力	<ul style="list-style-type: none"> <li>計畫主持人經歷、專業足以帶領團隊達成任務。</li> <li>計畫執行團隊具備餐飲、智慧科技等實務經驗、實績。</li> <li>計畫執行團隊之人力結構及分工適切性。</li> <li>提供南部地區店家、資訊服務業、學界等團隊合作意向，具落地基礎。</li> </ul>	15%
經費合理性	<ul style="list-style-type: none"> <li>經費編列合理、委外費用適切。</li> <li>財務計畫及投資報酬之預估合理，並提出 AI 服務至少兩年以上持續維運規劃，以及團隊合作機制。</li> </ul>	15%



## 十一、經費編列原則說明

詳細參照申請須知P.55-58

### 餐飲服務業

#### 人事費

- ① 計畫人力薪資
- ② 所列報人員應為公司聘用人員，均檢附工作證明。
- ③ 須為公司聘用之員工
- ④ **人事費用之額度上限不得超過計畫總經費（自籌款+補助款）之50%。**

#### 旅運費

- ① 國內旅運費
  - 交通費：高鐵、火車、捷運
  - 住宿費
  - 雜費：
- ② 短程車資

#### 業務費

- ① 委託研究與驗證費
- ② 設備使用費
- ③ 設備維護費
- ④ 諮詢顧問費
- ⑤ 講師費
- ⑥ 會議舉辦費
- ⑦ 行銷推廣費
- ⑧ 雜項費用
- ⑨ 諮詢顧問費、講師費、會議舉辦費、行銷推廣費及雜項費用僅限編列於簽約單位自籌款。

- 補助款編列須至少2個1級會計科目（如人事費、旅運費及業務費）。
- 「人事費」不得由其他經費項目流入，但得流出原編列額度之15%（上限）。
- 「旅運費」可由其他經費項目流入或流出原編列額度之20%（上限）。
- 「業務費」可由其他經費項目流入或流出原編列額度之20%（上限）。

# 十一、經費編列原則說明

詳細參照申請須知P.55-58

## 大專校院跨域研究團隊

### 業務費

- ① 研究人力費
- ② 耗材、物品、圖書及雜項費用

### 研究設備費

因執行「智慧雨林產業創生計畫」之專案開發所需，得編列相關研究設備費用

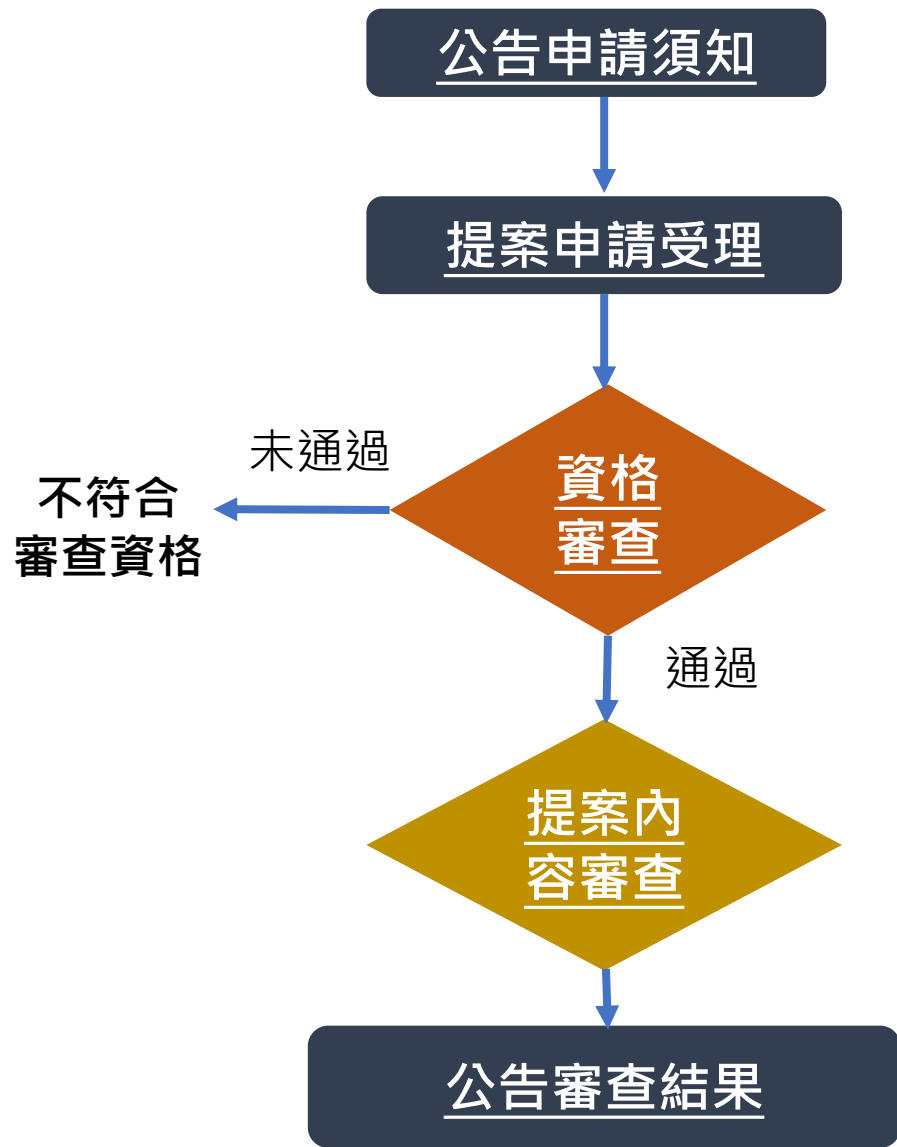
### 管理費

為「業務費」、「研究設備費」之總和「15%」編列

- 大專校院經費編列及補助，用於計畫範圍內之研究開發，本計畫結束如有餘款應繳回
- 得編列學生參加實作訓練相關費用。
- 得依規定主動增核主持人及共同主持人研究主持費。
- 大專校院核定經費應依補助用途支用，並確實審核計畫補助經費之各項支出，依國科會補助專題研究計畫作業要點、補助專題研究計畫經費處理原則等相關規定辦理經費查核與核銷事宜。

# 十一、計畫申請與審查

詳細參照申請須知P.13、P.15



## 資格審查

計畫申請受理期間截止後，「資格文件」缺漏者由執行單位通知 **3 個工作天內補件**，逾期未補件視同資格不符。

## 內容審查

- ① **提案之「計畫文件」不得補件。**
- ② 邀請相關領域學者專家進行計畫審查
- ③ **計畫主持人應親自出席**並簡報
- ④ **共同提案之大專校院及資服業者，均應列席。**
- ⑤ 繳交 **提案簡報** 一式 7 份及電子檔（含 PowerPoint 及 PDF）1 份。

## 公告審查結果

於商業發展署網站進行公告  
(<https://www.aoc.gov.tw/>)

## 十二、其他注意事項

詳細參照申請須知P.23-24

- ① 執行本計畫須配合行政院資通安全政策，**不得採購或使用中國大陸廠牌之資通訊產品或服務。**
- ② **本補助僅適用針對餐飲業者創新或改良解決方案**，若為已研發完成或已執行之研發計畫均不得申請，已申請經查證屬實即駁回；已補助者，撤銷補助並追回應返還之補助款。
- ③ **本計畫合作之資服業者須於次一年度進行相關研發成果之維護運營及將解決方案擴散至至少其他三處場域。**
- ④ 為促進計畫成果擴散產業落地，屬大專校院之計畫研發成果之運用，以**非專屬授權**為原則。
- ⑤ 本計畫簽約之大專校院，因本計畫屬國科會「研究案」計畫之數量管制範圍，大專院校申請國科會補助款核定通過後，將列為主持人執行之計畫件數。
- ⑥ **本計畫因經費來源與使用：大專校院與國家科學及技術委員會簽約；  
餐飲業者與執行單位財團法人資訊工業策進會簽約。**

## 十三、諮詢服務

詳細參照申請須知P.22



經濟部商業發展署官網

<https://www.aoc.gov.tw>



國科會

<https://www.nstc.gov.tw>

### 餐飲業者洽詢專線

- 經濟部商業發展署  
電話：( 02 ) 2343-3300分機7417 ( 鄭專員 )
- 財團法人資訊工業策進會  
電話：( 06 ) 303-2260分機511 ( 李先生、邱先生 )  
E-Mail：[jerrylee@iii.org.tw](mailto:jerrylee@iii.org.tw)、[kevinchiu@iii.org.tw](mailto:kevinchiu@iii.org.tw)

### 大專校院洽詢專線

- 國科會產學及園區業務處  
電話：( 02 ) 2737-7280 ( 吳副研究員 )
- 計畫辦公室  
電話：( 02 ) 2365-0018 分機 36 ( 陳小姐 )  
電話：( 02 ) 2709-0638 分機229 ( 陳小姐 )